

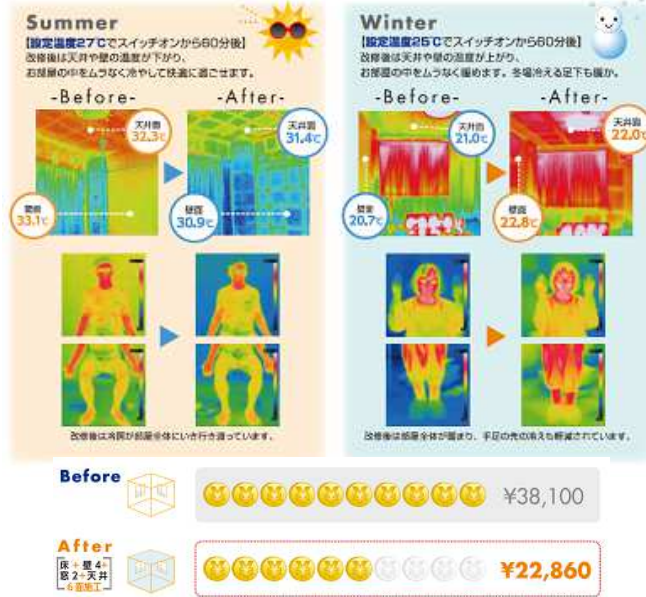


フローリングと
同化するので
困ります・・・(笑)

部屋の内側からの簡単上貼りにより断熱性能が向上 パナソニックと三協アルミ社がリフォーム用 内貼断熱パネル・窓システムを共同開発

快適な部屋環境と省エネ 40%を実現

- 夏も冬も、抜群の断熱効果を発揮するため、改修前に比べ、エアコンの設定温度を緩めても快適な部屋環境を実現します。
- エアコンの冷暖房効率が上がることで、エネルギーの消費量が抑えられるため、省エネかつ経済的。リビングルームを断熱改修した場合、改修前と比較して年間冷暖房費約 40%の削減が可能です。



業界最薄レベルの厚さ 13mm でも高い断熱性能を実現

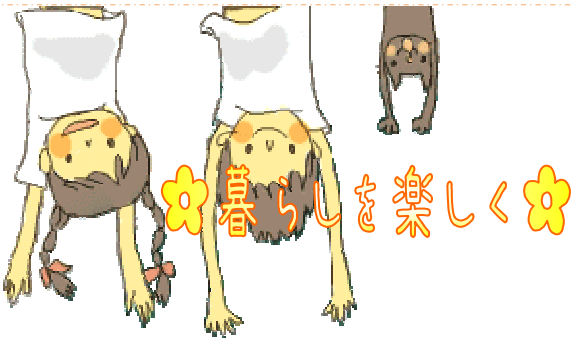
- 当社の冷蔵庫などで使用している「真空断熱材」を硬質ウレタンフォームで覆い、表面は鋼板で仕上げることで 13mm という薄さでありながら、強度と高い断熱性能を実現。
- 一般的に用いられる住宅用断熱材であるグラスウール 180mm と同等の断熱性能を發揮。



家に住みながらの工事、ニーズに合わせて部分改修が可能

- これまでの断熱リフォームのように、壁や床を取り壊すことなく、既存の床・壁・天井仕上げ面の上から断熱パネルを貼り付けるだけで完成するので、短い工期で完了します。
- 一部屋単位で工事ができ、解体工事を行わなくていいので、工事中であっても騒音・ほこりが少なく、仮住まいや引越しをせずに、家に住みながらのリフォームが可能となります。
- 一部屋単位だけでなく、部屋の部分ごとの断熱リフォームも行えます。「床だけ」「壁だけ」「床と天井」「床・壁・天井全て」など、期待する断熱効果と予算に合わせて部分改修を行うことができるので、住まいの悩みに対してきめ細かな対応が可能です。
- 床暖房との併用も可能であるため、より快適に暮らせる環境を実現できます。

季節のお手入れ(2月)
暖房による結露に注意してください。



切れの悪くなったはさみの復活

切れの悪くなったはさみは、アルミホイルを何枚か重ねたものを、何度か切ると切れ味が復活します。

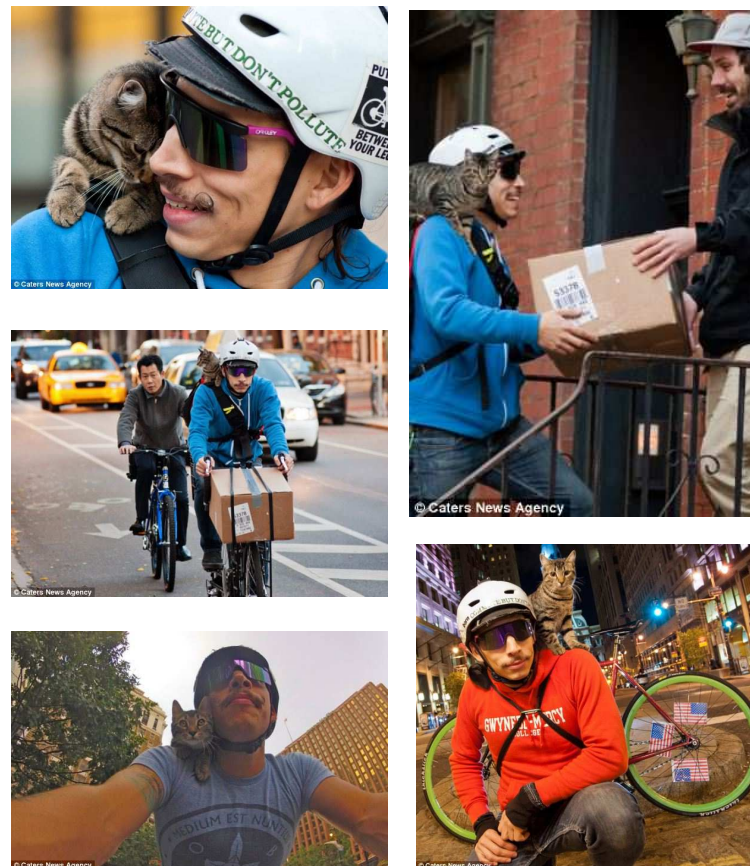
出なくなったボールペン復活

インクが残っているにもかかわらず、インクが出なくなったボールペンは、タバコのフィルターの中に先をつっ込み、ぐりぐりとペン先を動かしてみましょう。するとインクが出るようになります。

ほうきのくせを直す方法

穂先の曲がってしまったほうきを元のように戻すには、バケツに水を入れ、塩を一つまみ入れたところに、ほうきを2時間ほどつけ込みます。そして、穂先が柔らかくなったら、水気を切ってから形を整え、日陰で干してやると、戻ります。

配達に来てほしい♪ 肩にねを乗せて配達するサイクル便がコイと話題に



資料請求

内貼断熱パネル	内貼断熱パネル	パナソニック 三協アルミ	<input type="checkbox"/>
誰でもできる わが家の耐震診断	耐震	国土交通省住宅局	<input type="checkbox"/>
住宅リフォーム支援制度 ガイドブック	減税・補助・融資を利用した 賢いリフォーム方法をご紹介	国土交通省住宅局	<input type="checkbox"/>
耐震の教科書	読んで良くわかる 耐震改修についての小冊子	リフォーム産業新聞社	<input type="checkbox"/>

にチェックを入れて下さい。

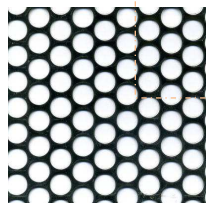
資料送付先

お名前:
ご住所:
ご連絡先:

資料請求先

株式会社 鈴木住研 行
 FAX:042-424-1446
 mail:info@suzukijyuuken.com

ハウジング用語(パンチングメタル)はんちんぐめたる(また間隔なども様々あり、目隠しなど用途におうじて使う、鉄板やステンレス板に、穴をあけた汎用の金属板。穴の形やサイズ、



アンタッチャブル柴田の動物うんちく

以前放送していたお笑い番組 リチャードホールに出てくる「パンダP」というコント。アンタッチャブルの柴田が「パンダP」になって、動物うんちくを話まくるというコント。そんな柴田のブログの中から動物うんちくネタをご紹介します※



うさぎ編

さて、ウサギでございませが、まず一番聞かれるのが耳だねー。長いもんね。これなんでか？

耳には細かい血管がいっぱいあって、体温調整してるんだって。さらに、外敵から身を守るために進んで、遠くまで聞こえる大きく長い耳になったんだねー。

ウサギって弱いじゃんだから、何とかなに見つかる前に見つけないよ。因みにウサギの視力知ってる？
正解は・・・

0.05

悪いんかい!!!

オメー、散々敵に見つかんないよーにとか言っていて、目が悪ってどうなってんだよバカヤロー。耳に入られ過ぎだつーのマジで。

じゃあ目が赤いのは何で？

あれはねー、ちょっとムズイんだけどねー。簡単に言うと、血管の色なんだよ。目には虫さすって言う膜があんのね、それが黒だったり茶色だったりするわけ。ウサギはそれがないから、血管が透けて赤いんだって。

因みにウサギ目って64種類あると言われてるけど、そのうち何種類が赤でしよう？

正解は・・・

1

すくね!!!

すくな過ぎんだろ!!! 小さい顔に赤で書いてあったよ俺!

しかし正確にはゼロです。だってマジで!!! えっ何で? 何でいんのじゃあ?

あれは突然変異の一種なんだってさ。アルビノって言われ方もするらしいけど、よーするに可愛いから後に増やしたパターンだね。覚えたいほしいのは、ほとんどのウサギの目は黒いって事。



では、うさぎって足は速いの？

うーん言い質問だね。ウサギは早いよ。足がとても強くてねー、地面をバンバンキックするからね。因みに人間の限界は42キロ位って言われてるけど、

さーウサギは何キロかな？

正解は・・・

80キロ

はえーな! おい!

サラブレットの馬より早いぜそれって! ハンパねー駄目だな。但し、とても折れやすい。だって

弱いのかよ!!!

何なんだよ。そんだけキックできたら普通強くないかねーのかよ! 折れちゃうだって。

何だそれ!

ピョンピョンだって

やかましいあ!!!

ピョンピョンじゃなくて、ピョンボキッだな! 因みに走るときは、体が熱くなるので、体温調整のため耳は立てています。だって、

後でいいじゃねーか!

何でまた逃げるときに、冷やしの事考えてんだよ! 後こしるあとに。それでなくても肝冷やしてんじゃねーのかよ全く!

あと自分のしたウンチを食べますだってさ。理由はウンチには栄養がいっぱい詰まってるだって。

じゃ外出すなよ!!!

何であざあざ一回出すんだよ。置いとけ! 体の中に置いとけ!

あと水を飲んでも、寂しくても死にません。だって

そーなのかよ!

ホッとしたあなんか。

オオアリクイ編

オオアリクイは、アリクイって言うくらいだから、まーアリを食べるよ。そりゃー食べるだろーね。じゃあ1日にどん位食べると思う? 信じらんないよ。

柴「1日に何匹アリ食うんだっけ?」

ア「3万匹です!!!!」

アリ食い過ぎだろ!!!!

こんだけアリだけ食ってればアリクイって呼ぶあな。

でもさ、アリばっか食って栄養偏らないの?

ア「それは大丈夫です!」

柴「何で?」

ア「虫なんかも食べますから」だって

食うんじゃないよ!!!

何アリ以外食ってんだよ! もうアリクイじゃねーよ!

『アリとハクサイ』に変えるバカヤロー!!!

今寝めたばっかなのになんでそんなこと言うかね?

ア「いやでも。」

柴「でもじゃねーよ」

ア「基本何でも食べますよ」だって

何なんだよお前じゃあ!!!

特こってこと? 特こアリを食うってことね? それでアリ食いなあ?

柴「じゃあよーどうやって3万匹もアリ食うの?」

ア「アリ塚に舌入れてです」

柴「で? 舌入れて何で取れるの?」

ア「あっ、舌ネバネバしてるんで、くっつくんですよ!」

柴「で? 舌何センチくらいあるの?」

ア「60cmです」

なげっ!!!!

ア「突然ですがここでアリクイクイズ!!!

僕は1分間に60cmの舌を何回出し入れするでしょうか?」

柴「えっ? 何回だよ?」

ア「正解は.....」

ア「160回」

柴「はえっ?」つーか きもっ!!!

そもそもなんでそんなに焦って食うのか?

ちょっと調べてみたらまたびっくり!

長い時間一つのアリ塚こいると、アリが出てきて、足などをかむ。だって

どーだっていーあもう!!!

食うなってアリ!!!

そんなならもういっそ食わないであげて!

アリの攻撃力、大きなしっぽではえられないのかよ!

ア「あー尻尾はそんなに使わないんです」

柴「じゃ何に使んだよ?」

ア「僕本島が低いですよ。」

柴「それで?」

ア「それで、体を温められるようにフサフサに進化したんですよ」

柴「ほー」つーか

体温高くなる進化しや!!!

その体温のキープ腹たつあー!

しかも図鑑よくみてみりゃ、「泳ぎが得意」だって

やかましいあ!!!

